

Guia d'acollida al pacient ingressat

Tota la informació
necessària per a una
bona estada al
nostre centre.

⊕ www.csg.cat





Guia d'acollida al pacient ingressat

Benvinguda

Des del Consorci Sanitari del Garraf volem donar-vos la benvinguda als nostres centres.

L'objectiu d'aquesta Guia d'Acollida és oferir-vos informació útil sobre funcionament dels nostres serveis i instal·lacions per tal de facilitar la vostra estada.

El Consorci, que funciona des de l'1 de gener de 2009, gestiona els recursos d'aguts, socis sanitaris i de rehabilitació del territori, ubicats a l'Hospital Residència Sant Camil, a l'Hospital Sant Antoni Abat i al Centre de Rehabilitació respectivament.

Prop de 1.200 treballadors qualificats treballen diàriament als nostres centres per tal d'oferir una atenció integral i de qualitat.

La nostra missió és satisfer amb excel·lència i de forma sostenible les necessitats socials i de salut de les persones de la nostra àrea d'influència amb un enfocament integral, ja que un dels nostres valors és la orientació al client. Per aquest motiu, us agraïrem que feu arribar la vostra opinió i suggeriments sobre els nostres serveis per tal de millorar dia a dia la nostra tasca assistencial.

El nostre centre

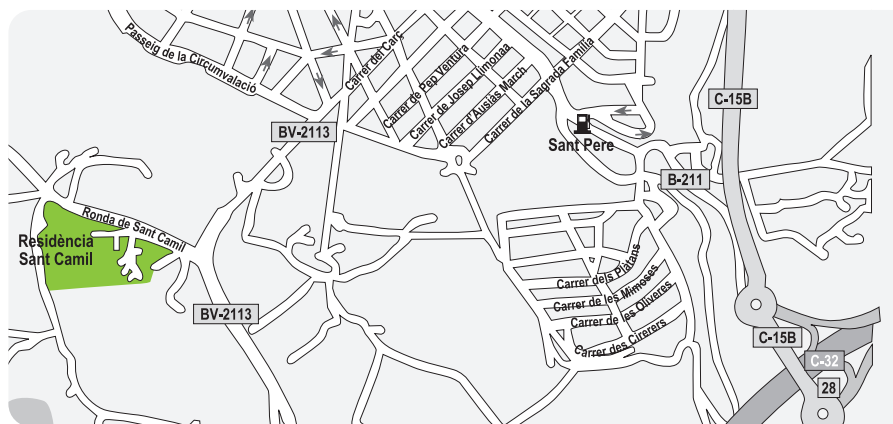
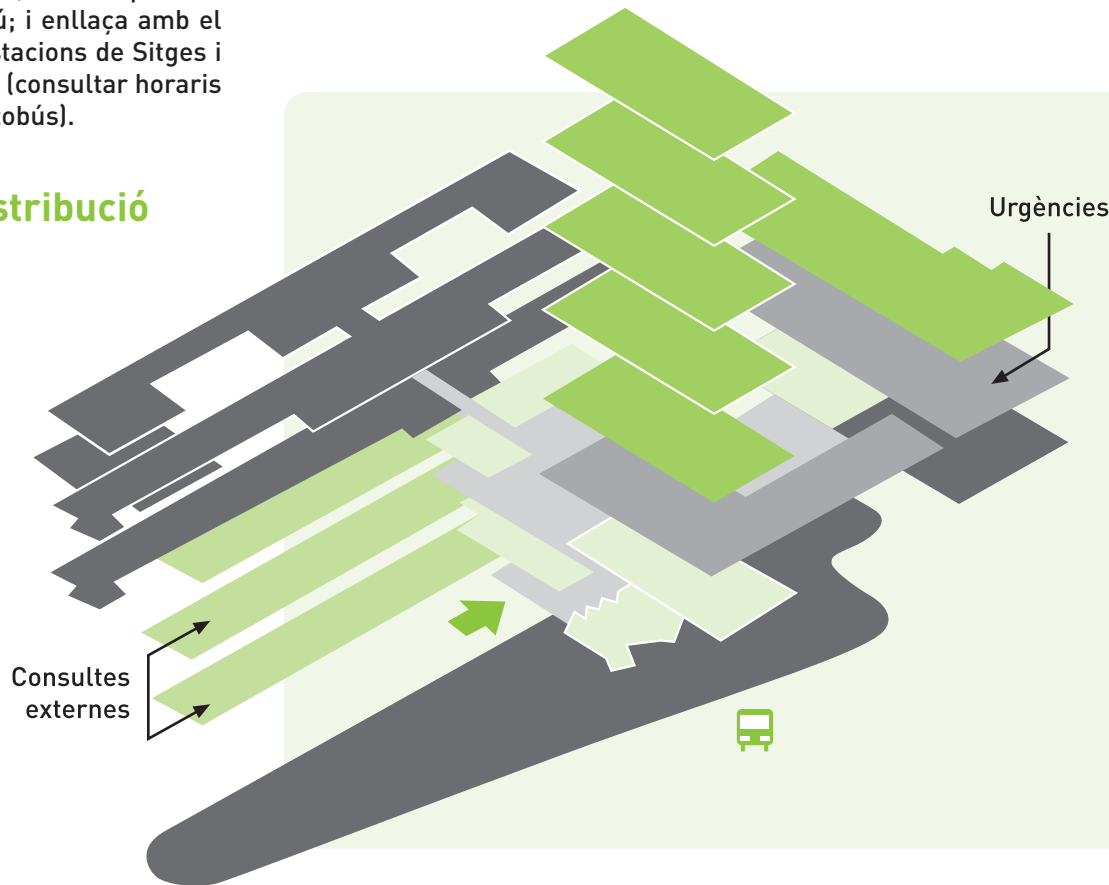
Som a

Ronda Sant Camil s/n
08810 Sant Pere de Ribes
Tel. 93 896 00 25

Com arribar

Autobús L72 que connecta Sitges, Sant Pere de Ribes, Les Roquetes i Vilanova i la Geltrú; i enllaça amb el ferrocarril a les estacions de Sitges i Vilanova i la Geltrú (consultar horaris a les parades d'autobús).

Plànol de distribució del centre



Instal·lacions

L'Hospital compta amb una superfície de 24.700 m² i un total de 320 llits, distribuïts entre hospitalització d'aguts i sociosanitari.

Àrees d'atenció

Cures intensives
Urgències
Quiròfans
Consultes externes
Llarga estada
Psicogeriatria
Residència assistida
Llar-residència
Cures pal·liatives
Hospital de Dia Onco-hematològic

Àrees de suport a l'atenció

Anatomia Patològica
Laboratori
Banc de sang
Farmàcia
Diagnòstic per la imatge
Unitat de Diagnòstic Ràpid
Fisioteràpia
Teràpia ocupacional
Treball social
Psicologia
Podologia

Especialitats

Digestiu
Cardiologia
Dermatologia
Endocrinologia
Hematologia clínica
Malalties Infeccioses
Medicina Interna
Nefrologia
Neurologia
Oncologia
Pneumologia
Reumatologia
Anestesiologia i Reanimació /
Clínica del Dolor
Cirurgia General / Digestiva /
Patologia Mamària
Cirurgia Maxil·lofacial
Cirurgia Ortopèdica
i Traumatologia
Cirurgia Vascular
Ginecologia
Oftalmologia
Otorinolaringologia
Urologia
Pediatría / Endocrinologia
pediàtrica / Pneumologia
pediàtrica
Obstetrícia

-  Bloc hospital
-  Serveis centrals
-  Bloc residència
-  Bloc sociosanitari
-  Bloc general

Ingressos i visites

Recepció

Per tal de formalitzar el seu ingrés caldrà que s'adreci al Servei d'Ingressos i Altes, situat al vestíbul principal i presentar el DNI i la targeta sanitària o autorització de l'entitat asseguradora o mútua. En cas que es tracti d'un ingrés urgent caldrà aportar la documentació al Servei de Recepció ubicat al vestíbul d'Urgències.

Un cop finalitzats els tràmits d'ingrés, us indiquem com arribar a l'habitació on heu d'ingressar. Pel vostre interès i seguretat, convé que estigueu sempre localitzat i no sortiu de la vostra planta sense l'autorització expressa del personal d'infermeria.

Vestuari i estris d'higiene i d'ús personal

No podreu utilitzar roba de carrer. Recordeu portar pijama o camisa de dormir, bata i sabatilles, a més de la bossa per a la higiene personal (raspall, pasta de dents, pinta, sabó, maquineta d'afaitar, etcètera). En el cas de l'ingrés a Residència caldrà portar la roba marcada amb el vostre nom i cognoms.



Àpats

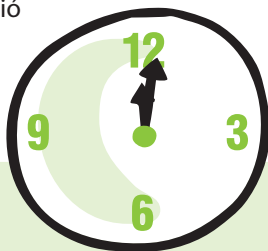
Els àpats tenen en compte, en la mesura del possible, les vostres preferències i s'adapten de la millor manera a les vostres necessitats.

Esmorzar: 9 hores
Dinar: 13 hores
Berenar: 16 hores
Sopar: 19 hores



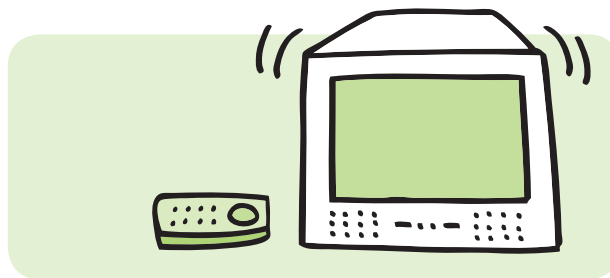
Sortides

Podeu sortir de la Residència amb prèvia autorització dels responsables assistencials.



Visites

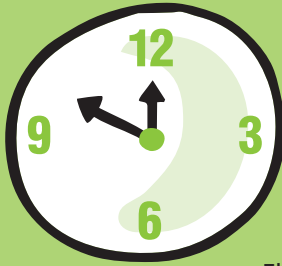
L'horari de visites és de 12 a 19 hores. Eviteu les converses en veu alta i els sorolls de ràdio o televisió.



Es recomana que les visites siguin breus i és preferible que els nens no visitin els malalts. En tot cas, sempre han d'estar acompanyats d'un adult responsable.

Demaneu als vostres visitants i als professionals que us vinguin a atendre que cal que es rentin les mans amb solució alcohòlica abans d'entrar i sortir de l'habitació. La higiene de mans és la mesura més senzilla i eficaç per prevenir infeccions.

L'horari de visites a la Unitat de Cures Intensives (UCI) és de 12,30 a 13,30 hores i de 18,30 a 19,30 hores. L'horari de visites a l'Àrea de Residència és de 9 a 19,30 hores.



L'alta

El metge comunicarà l'alta amb l'antelació necessària. El lliurat haurà de quedar lliure abans de les 12 hores en el cas d'hospitalització, i abans de les 10 hores a Residència. Us demanem puntualitat. En cas de no poder complir aquest horari, aviseu a la infermera de la unitat.

Abans de que deixeu l'habitació us serà lliurat l'Informe d'Alta, que conté un resum de l'evolució del vostre procés i el tractament i les recomanacions a seguir.

Tingueu en compte les indicacions dels professionals, demaneu l'aclariment de qualsevol dubte abans de marxar, i no us descuideu de recollir totes les vostres pertinences.

Recordeu-vos de complimentar i lliurar al Servei d'Ingressos i Altes l'imprès amb l'enquesta que us varem facilitar. És molt important conèixer la vostra opinió per tal de millorar entre tots la qualitat de l'assistència.



Certificats

Si necessiteu qualsevol informe o certificat, sol·liciteu-lo a la secretaria de la planta al matí.

Voluntats anticipades (o testament vital)

Si vostè volgués formalitzar al seu ingrés el Document de Voluntats Anticipades (DVA) i/o rebre informació, consulti al Servei d'Atenció a l'Usuari o al seu metge responsable. El DVA és un document, adreçat al metge responsable, en el qual una persona major d'edat, amb capacitat suficient i de manera lliure, pot deixar expressades instruccions sobre la seva atenció sanitària per si arribés el cas que per circumstàncies físiques o psíquiques no pogués expressar la seva voluntat.

Altres serveis

Atenció a l'usuari

Des del Servei d'Atenció a l'Usuari es tramiten i gestionen les vostres opinions, suggeriments, agraïments i reclamacions. Fora de l'horari d'atenció, podeu fer ús de les bústies al vestíbul del centre.

Horari d'atenció:

9,30 a 14,30 hores de dilluns a divendres

Tel. 93 811 65 06

atencionsuari@hrsantcamil.es

La donació de sang

El Banc de Sang està ubicat a la planta entresòl. L'horari d'extracció és de 10 a 19,30 hores els dies laborables i de 9 a 14 hores els caps de setmana i festius.

L'atenció religiosa

Si desitgeu assistència religiosa, la podeu demanar per mitjà del personal que us atén, o bé dirigint-vos al Servei d'Informació, situat a l'entrada principal. La capella està situada a la planta entresòl.

Mediació sociocultural / Atenció Social / Voluntariat

El podeu demanar al personal de la unitat on esteu ingressats, al Servei d'Informació i a la Unitat d'Atenció a l'Usuari.

Cafeteria i Restaurant

Per tal de no interferir en el seu procés d'atenció, si vostè està ingressat a l'hospitalització d'aguts de l'Hospital Residència Sant Camil no hauria de fer-ne ús.

L'horari de cafeteria:

- de 7,30 a 20 hores de dilluns a divendres.
- de 8,30 a 20 hores dissabtes, diumenges i festius.

L'horari del restaurant:

- per dinar de 14 a 15,30 hores
- per sopar de 20 a 20,30 hores

Telèfons i

Comunicacions amb l'exterior

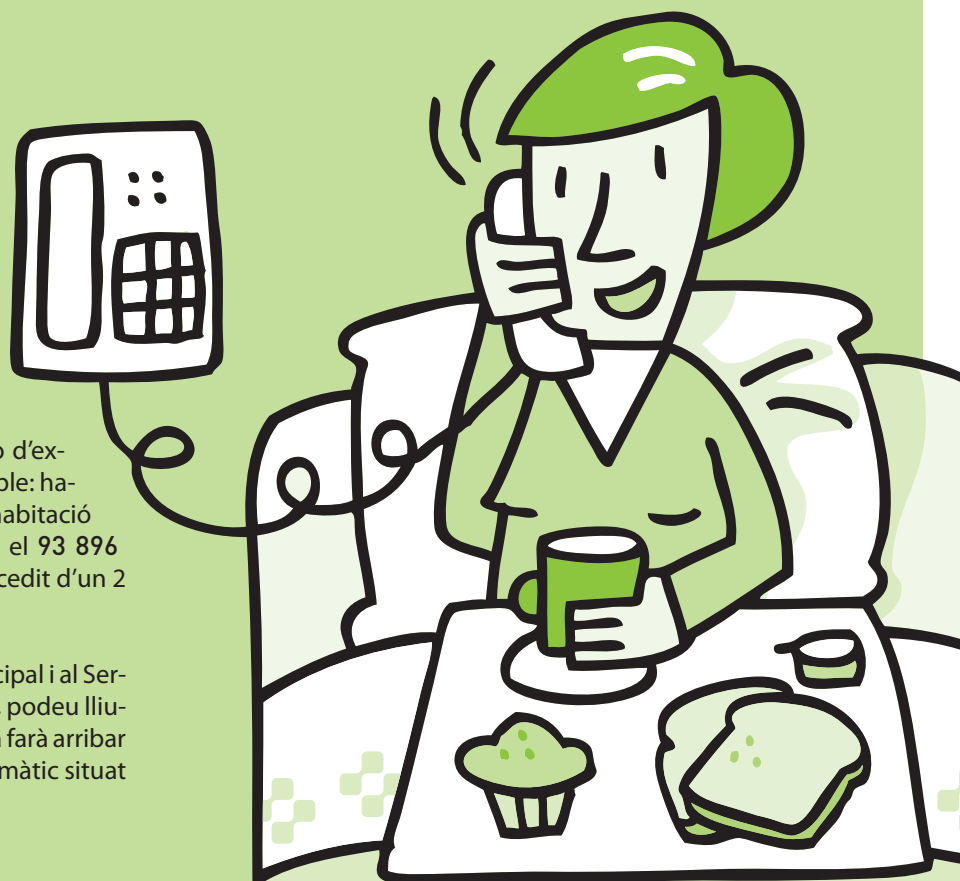
A la seva habitació disposa de telèfon. L'horari de recepció de trucades des de l'exterior al telèfon de la vostra habitació, és des de les 8 a les 21,30 hores.

Per trucar a una habitació d'Hospitalització heu de marcar el 93 896 00 25 i el número d'extensió que correspon precedit d'un 1 (exemple: habitació 215 = 1215). Si voleu trucar a una habitació de l'Àrea Sociosanitària/ Residència marqui el 93 896 00 25 i el número de la vostra habitació precedit d'un 2 (exemple: habitació 414 = 2414).

Disposeu de telèfons públics al vestíbul principal i al Servei d'Urgències. Si heu d'enviar alguna carta, podeu lliurar-la a la secretària de la vostra planta i ella la farà arribar al servei de correus. Trobareu un caixer automàtic situat a la façana principal.

Ascensors

Per tal de facilitar el trasllat dels malalts i la feina dels professionals, us agraïm que feu cas dels rètols que indiquen quins són els ascensors per a ús del públic i utilitzeu només aquests.



Prevenió de riscos

Utilitzeu correctament les instal·lacions i col·laboreu en mantenir-les en bon estat per al bé de tots. Per a la seva seguretat i per a l'estalvi d'energia, les finestres hauran de mantenir-se tancades. No es permet tenir a les habitacions testos o altres recipients que continguin terra, per tal d'evitar infeccions innecessàries.

Foc

El CSG disposa d'un pla d'autoprotecció per a casos d'emergència. En cas de detectar foc o presenciar qualsevol incident, sol·liciteu ajuda al personal i no us arrisqueu actuant tot sol. En cas d'emergència seguiu les instruccions del personal i no feu servir els ascensors ni els telèfons.



No fumeu

El CSG està adherit a la Xarxa Catalana d'Hospitals Lliures de Fum. D'acord amb la Llei (BOE 9-3-88) no està permès fumar en els centres.

Objectes de valor

És convenient no portar objectes de valor, ni cap altre efecte personal que no necessiteu, ja que l'hospital no se'n fa responsable. En el cas que els porteu, els heu de lliurar als vostres acompanyants. Només en el cas que això fos impossible, els centres tenen una caixa de seguretat a la vostra disposició.

Confidencialitat

Tot el personal del centre està subjecte al deure de confidencialitat, de secret i a la protecció de la intimitat del pacient, tal i com es recull en els articles 4, 5 i 6 de la Llei Orgànica 15/1999 de 13 de desembre. El pacient és l'únic titular del dret a la informació i es donarà als familiars la informació que aquest hagi autoritzat prèviament. En cap cas es facilitarà per telèfon. Si vostè hagués de precisar còpia de la seva documentació clínica, haurà de formalitzar la petició a través del Servei d'Admissions.



Guia d'acollida al pacient ingressat

Hospital Residència Sant Camil
Ronda Sant Camil s/n
08810 Sant Pere de Ribes
Tel. 93 896 00 25
Fax 93 896 12 87
info@csg.cat
www.csg.cat

Segueix-nos a 